

読売DoMo新聞

よみうりこどもしんぶん

2020年(令和2年)
5月28日
毎週木曜日発行

特別協力
小学館
第479号
月550円
1部 160円
(税込み)

発行所 読売新聞東京本社
〒100-8055 東京都千代田区大手町 1-7-1
☎03-3242-1111(代) www.yomiuri.co.jp



J R 四国提供



駅

えき

どれが好き?



日本には今、9000以上の駅があります。上にすらりと並んでいるように、その街の名物をかたどった建物の駅や東京駅のそっくりさんなど、個性的な駅もたくさんあります。

今春、駅に関する2つの大きなニュースがありました。

① 1つは大都会・東京を走る「JR山手線・京浜東北線の高輪ゲートウェイ」②、時事ワイド6(※) 駅の開業。もう1つは、東日本大震災の後に不通となっていた福島県内の「JR常磐線の駅(※)」の9年ぶりの再開です。

⑤ 行き先を案内するロボットやキャッシュレス決済できる店舗など、近未来の技術が詰め込まれた東京の新駅と、復興への新たな玄関口。2つの駅は同じ3月14日にオープンしましたが、見せる「顔」は大きく違います。

あなたの家の最寄り駅はどんな駅ですか? 今週は、だれにとっても身近な「駅」を大特集します! (つづきは2ページへ。①②③④⑤⑥の駅についての説明も)

登録してね

読売DoMo新聞のツイッターアカウントをフォローしてください。

15 ページ

スクイーズ

7 ページ

動物学者

5 ページ

「緊急事態」解除

4 ページ

夏の甲子園中止

3 ページ

台湾総統2期目

(ロイター)

明治時代は「停車場」

鉄道開業もうすぐ150年

「駅」という言葉は、鉄道が走る前からありました。移動やモノを運ぶ主役が馬だった江戸時代、馬を乗り継ぐ「宿場」を「駅」と言いました。たすきをつ

ないで走る「駅伝」も、当時のこうした習慣にヒントを得た名前です。

1872年(明治5年)に日本初の鉄道が開業し

た後も、しばらくは鉄道の駅は「停車場」と呼ばれていました。上野駅にある石川啄木の歌碑にも「ふるさとの 訛なつかし 停車場に 人集まる」

でも、鉄道網が整備され、多くの人が乗るようになり、大正時代ごろに鉄道にも駅という言葉が使われます。「鉄道」のイメージが定着したのは、鉄道が生活に欠かせない存在となった証しなのです。



1911年頃の新宿駅の2代目駅舎—新宿区立新宿歴史博物館提供。現在の新宿駅の南口。多くの通勤客の姿が見られる



「1日50人」から世界一へ 新宿駅

駅を中心に発展した街の代表が新宿駅です。毎日の利用者は50万人を超え、世界一のターミナル駅としてギネス世界記録にもなっています。

しかし、1885年(明治18年)の開業時は利用者が1日平均50人!! 誰も利用しない日もあったそうです。周囲に建物などはほとんどなく、田畑や雑木林が広がっていました。

転機は開業の4年後でした。当時の日本の主要産業だった生糸などを、山梨県方面から運ぶ鉄道の、今の中央線が開通。物流の拠点になった新宿は、人や物の行き来が盛んになり、街が栄えていきます。

さらに、1923年(大正12年)の関東大震災で東京の東側の下町が大きな被害を受けます。被害の少ない西側へ移り住んだ人たちが新宿を通って通勤するようになります。新宿発着の新路線も次々に開業し、昭和になると、通勤ラッシュでにぎわう風景が見られるようになりました。

変わりゆく駅の姿

昔	今
改札 1972年 	改札 2020年
発車標 1978年 	発車標 2020年
伝言板 1993年 	ホームドア 2019年

人気! ご当地 駅弁

JR東日本提供

■チキン弁当: 東京駅で現在売られている中で、最も古い駅弁。(東京駅)

JR東日本提供

■だるま弁当: 地元で開かれる「だるま市」にちなんだ。容器は貯金箱になる。(群馬県、高崎駅)

淡路提供

■あっちっち回馬半すきやき弁当: ひもをひくと蒸気で温めてくれる。(兵庫県、新神戸駅)

JR九州提供

■有田焼カレー: 器は地元の伝統工芸品「有田焼」を使用。(佐賀県、有田駅)

13の説明

- JR五能線・木造駅: 青森県つがる市。地元の電ヶ岡遺跡で出土した土偶がモチーフ。
- JR久大本線・由主丸駅: 福岡県久留米市。地元のカッパ伝説にちなみ、高校生がデザイン。
- JR上越線・土合駅: 群馬県みなかみ町。ホームが地下70メートルにある日本一のモグラ駅。
- JR予讃線・津島ノ宮駅: 香川県三豊市。年2回しか営業しない「幻の駅」。
- JR高崎線・深谷駅: 埼玉県深谷市。東京駅にそっくり!!
- JR武豊線・龜崎駅: 愛知県半田市。1886年建築の駅舎は、現役で最も古い。

調べる

みんなが使う駅は、どんな歴史があるかな? 今と昔を比べてみよう!!

箇りに新たな街

駅前といえば、お店が集まる「街の中心」をイメージすると思います。でも、明治時代に駅が作られたのは、広く空いた土地があった、栄えていない場所がほとんどでした。今では東京のターミナル駅となった池袋や渋谷も、江戸の端っこでした。新宿や品川には宿場町もありましたが、駅は離れた場所で作られました。鉄道の乗客が増え、駅の周りに人が集まり、新たな街ができたのです。

昔の改札 駅員が切符にハサミ

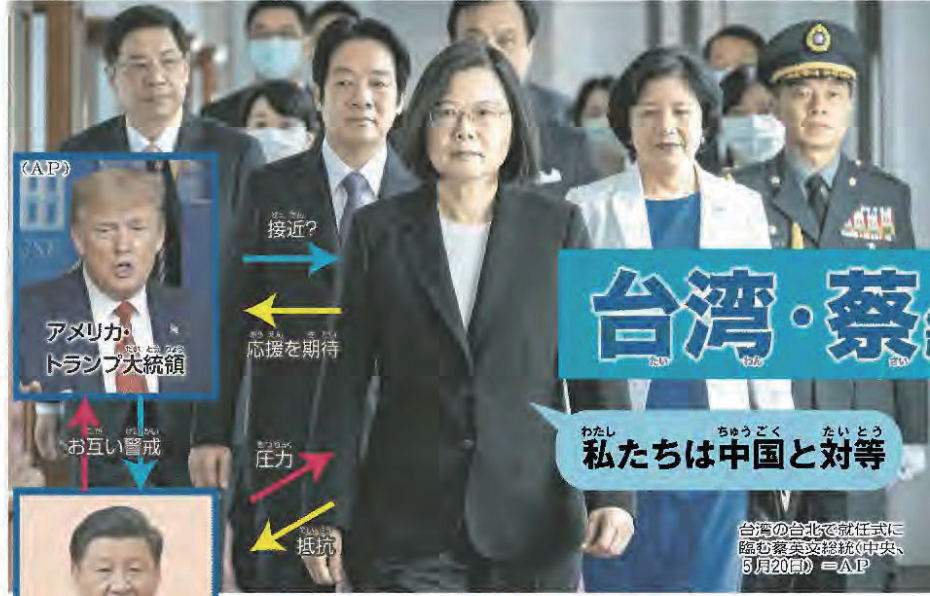
日本で鉄道が開業してからもうすぐ150年。長い歴史の中で、駅の設備は大進化を遂げています。

昔の改札には、駅員が立ち、特殊なハサミで切符に切れ込みを入れていました。一方、高輪ゲートウェイ駅に導入された最新の自動改札は、電子マネーだけでなく、QRコードをかざしても通ることが可能です。今は電光掲示板が当たり前ですが、かつては時間や行き先の書かれた板を、列車の発車や遅れのたびに駅員が交換して

安全のために設置が進むホームドアの第一号は、東海道新幹線・熱海駅。新幹線の通過時に、風で乗客が落ちないように1974年に設けられました。最近では、ロープ式などさまざまなタイプが開発されています。駅が便利になり、駅員は減りました。国の統計では、全国の駅員は今、4万3000人。30年前より3万人も少なくなりました。無人駅は、JR6社で全体の半分ほどを占めます。

台湾の大統領にあたる
総統(時事ワード6☆)
に再選した蔡英文さん(63)
の就任式が5月20日、台
湾の中心都市・台北で行
われました。蔡さんは、台
湾との統一を目指す中国
に強く反対している政治家
です。就任式では、中国
の習近平国家主席に対し
て、「対等な立場で話し合
いましょう」と呼びかけま
した。

台湾・蔡総統2期目に



わたし ちゅうごく たいどう
私たちは中国と対等

台湾の台北で就任式に臨む蔡英文総統(中央、5月20日)＝A.P

ちゅうごく いちぶ
中国の一部だ

しちょう たいりつ つつ
主張の対立続く

蔡さんは今年1月、過去
最多の約817万票を獲
得して総統に再選しまし
た。新型コロナウイルス
の感染防止
策がうまくいった
こともあって、最
近の世論調査で
は、支持率が70
%を超える高さ
になりました。
中国の習近平国家主席
は中国と台湾を統一した



台湾の弱みは、経済で中
国に頼っていることです。
台湾で作った電子機器の多
くは中国で売られています。
もし、中国が「貿易を制
限する」と言い出したら、
台湾の経済が成り立たなく
なる恐れがあるのです。
このため、蔡さんはアメ
リカや日本、ヨーロッパと
の貿易をさらに進めると同
時に、東南アジアやオース
トラリアの市場開拓にも
積極的に取り組んでいく
ことを表明しました。

蔡さんの再選をうれしく思っていないのが、中国です。特に、アメリカと蔡さんの仲が良さそうなのが気に入りません。アメリカ政府高官たちは、蔡さんの就任式に合わせて、次々と「台湾は信頼できるパートナーだ」といったお祝いのメッセージを送りました。
中国は、中国と台湾が同じ国に属する「一つの中国」と主張しています。このため、アメリカ政府の偉い人たちが蔡さんをお祝いするというのは、蔡さんを一国のトップのように扱っていると感じていっているのです。
中国政府は5月20日、「台湾は中国の領土の一部。(今回のような行いは)地域の安定や中国とアメリカの関係を大きく損なう」と強く批判しました。

WHO会議 参加認めず

「新型コロナウイルスをどう封じ込めるか」。こんなことを各国で話し合う会議にも、台湾の問題が影響しました。
WHO(世界保健機関)は5月18、19日にオンラインで各国が集まる会議を開きました。台湾はWHOに加盟していませんが、新型コロナウイルスの感染拡大防止の参考になれば、「会議に参加したい」と希望しました。
台湾は新型コロナウイルスへの対応を素早く行ったので、感染者も死者数も少なく済みました。このため、「台湾の話も聞いてみたい」と日本やアメリカなど10か国以上が台湾の参加を支持しました。しかし、中国が「台湾は、新型コロナウイルスの問題に乗じて独立を狙っている。会議への参加は許さない」と主張。結局、台湾の参加は認められませんでした。

検事長が違法賭けごと

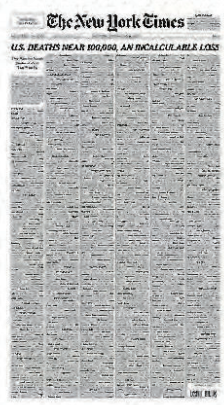
検察官(時事ワード6☆)は、罪を犯した疑いのある人を裁判にかけのが仕事です。その検察官が、法律で禁止された賭けマージャンをしたことが分かり、5月22日に辞職しました。
問題になったのは、東京高等検察庁の黒川弘務検事長(63)＝写真＝。仲良しの新聞記者たちとお金をかけてマージャンをしていたのです。賭けごとは国に認められた競馬や競輪などをのぞき、法律で禁止されています。しかも黒川さんたちがマージャンをしたのは、新型コロナウイルスの緊急事態宣言が出され、みんなが外出を自粛しているときでした。
黒川さんは、本来なら2月に定年退職する予定でしたが、政府が「この人は優秀だ」として特別に延長させていました。特別扱いをしたとたんの不祥事に、政府も困り顔です。

外国人客 9割以上減

日本の観光が大ピンチです。日本政府観光局は5月20日、4月に日本を訪れた外国人旅行者の数が、前の年の同じ月と比べて99.9%も減り、2900人だったと発表しました。7か月連続の減少で、統計を取り始めた1964年以降、1つの月で1万人を下回るのは初めてです。
理由は、新型コロナウイルスです。政府は2月以降、感染の拡大を防ぐため、外国からの旅行者の入国を認めていません。対象は、4月29日時点で87か国・地域に上ります。
現在の訪日客は、日本人の配偶者や子どもがいて、特別な許可を得て再入国するケースがほとんど。韓国と台湾、アメリカがそれぞれ300人で最も多く、中国とベトナムは各200人、インドネシアが100人でした。

コロナ犠牲者 1面に

世界で猛威を振るい続ける新型コロナウイルス。5月25日時点の感染者数はおよそ541万人で、35万人近くが亡くなっています。
感染者数が164万人と最も多いアメリカでは、ニューヨーク・タイムズという大手新聞が5月24日、新型コロナで亡くなった人のうち、1000人の名前を掲載。「素晴らしい首を持った指揮者」「ベーコンとハッシュドポテトが好きだった」といった紹介文も載せました。死者1人1人に人生があったことを尊重し、名前を載せることで、「失われたそれぞれの人生を描くことを目指した」そうです。



ニューヨーク・タイムズが公式ツイッターで公開した1面

夏の甲子園も中止

日本の夏の風物詩は、お祭りに花火、スイカ……と様々ですが、野球の高校日本一を決める「夏の甲子園」も大イベントです。この夏の甲子園が5月20日、新型コロナウイルス感染症拡大の影響で、中止になってしまいました。



監督(手前)から夏の甲子園大会の中止の知らせを聞く、茨城県立高校の野球部員たち(5月20日、茨城県阿見町)

再開したブンデスリーガの試合で、客席でマスクをして距離を保つ選手たち=AFP時事



ドイツ・サッカー 無観客で再開

海外では、台湾や韓国、野球のようにスポーツの試合や大会を再開する動きが出ています。ドイツのサッカーリーグ・ブンデスリーガは、5月16日に再開しました。でも、大勢の観客が入るはずのスタジアムには誰もいません。しばらくの間は無観客で試合をします。味方のゴールが決まっても、選手たちはいつものように抱き合ったり喜びません。ベンチ入りしている選手は、空席のスタンドから試合の行方を見守っています。選手からは、「ファンから力をもらえないのは残念」という声も上がっていました。

プロの世界では、試合がないことで選手の給料が払えない問題が出ています。リーグの鹿島アントラーズでは、過去の試合が中継されるのに合わせて、当時出場していたOJや現役選手が登場して解説。寄付を呼びかける取り組みを行っています。

「3密」の恐れ / 練習不足

大会の主催者は、全国からたくさんの方が甲子園にやってくることに不安がありました。甲子園が感染源となって、日本中に新型コロナウイルスが広がることを恐れたのです。

都道府県大会は7月から始まる予定でした。でも、休



「夏の甲子園」が行われる予定だった甲子園球場

校が続いたため、各チームでは十分に練習ができていません。このため、「ベストコンディションで臨めない大会はやるべきではない」と中止が決まりました。

大学野球やプロ野球で活躍を夢見ていた人は、実力を見せられるせっかくの機会がなくなりました。

インターハイやジュニア五輪も

中止になっているのは野球だけではなく、インターハイや全国中学校体育大会、小学生も出場するジュニア五輪と、次々中止になっています。みなさんの中にも、最後の大会や発表会がなくなってしまった……という人もいます。

一部では、全国大会の代わりに、都道府県単位で大会をやるという動きもあります。中止になったジュニア五輪は、各地で記録会を行って全国ランキングで一番を決める「通信大会」を開催する予定です。文化

系の部活で争う全国高校総合文化祭は、オンラインで作品をまとめて発表して行うことになりました。

ただ、サッカーや野球、バレーボールといった団体スポーツは、相手と同じ場所にいないと試合ができません。大きな大会ができるようになるには、まだ時間がかかりそうです。



ネットに悪口 悩んで自殺か

テレビの人気番組に出演していた女子プロレスラーの木村花さん(22)＝写真＝が5月23日、亡くなりました。番組での発言について、インターネット上で悪口を書かれ、悩んで自殺したとみられています。



木村さんは、番組の共演者に強い口調で怒ったことで、SNS上に「もう人前に現れるな」などと悪口をたくさん書かれました。悪口を書き込んだのは、本名も顔も明らかにしていない匿名の人ばかり。こうした投稿は、誰もいない教室で黒板にクラスメートの悪口を書き残すような行為です。ある人の話したことや行いについて、批判をするのは自由です。でも、こうした嫌がらせのような悪口は、相手をひどく傷つけることがあります。

みなさんは、ネットでのいじめ行為に加わらないよう、十分に注意してください。



「こうのとりの 最後の飛行」

国際宇宙ステーション(ISS)へ物資を運ぶ無人補給船「こうのとりの」9号機が5月21日、種子島宇宙センター(鹿児島県)からH2ロケットによって打ち上げられ、25日夜、無事にISSに到着しました。



「こうのとりの」4号機(2013年6月撮影)

こうのとりに、宇宙飛行士の水や食料、電源用の大型バッテリーなどおよそ6.2トンの物資が積み込まれています。近づいてきたこうのとりを、ISSの飛行士がロボットアームでつかみました。

こうのとりの打ち上げは今回が最後で、H2ロケットも引退します。H2ロケットによるこうのとりの打ち上げは、9回連続の成功となり、成功率100%でした。

こうのとりの役割は、2021年度以降は、輸送力を強化した次世代機「H2V-X」に引き継がれます。

ES細胞 肝臓 治す

人への使用 日本初

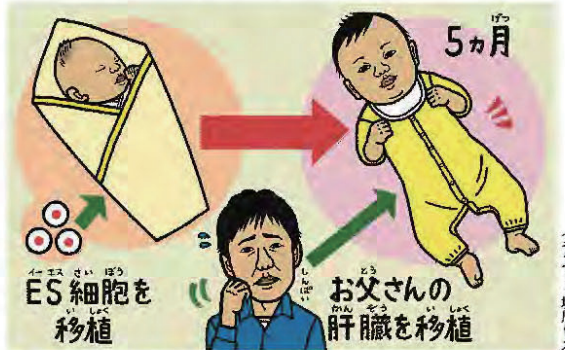
今回の治療では、生まれたばかりの赤ちゃんにES細胞が移植されました。赤ちゃんは数千人から数万人に1人しかかからない珍しい肝臓の病気でした。

この病気を根本的に治すには、別の人の肝臓を移植するしかありません。しかし生まれたばかりの赤ちゃんにそんな大手術は無理です。そこで治療は2段階で進められました。まずはES細胞で肝臓の機能を持った細胞をつくり、それを赤ちゃんに移植します。しかしこれは、

とりあえず赤ちゃんの命を支える「仮の肝臓」。体重が6キロを超え、安全に手術ができるようになったら、お父さんの肝臓を移植することになりました。

ES細胞を使った肝臓の治療は世界初。家族はとっても不安でしたが、ES細胞の移植も、5か月後に行った肝臓の移植も成功し、現在は退院しています。

東京にある「国立成育医療研究センター」という病院が5月21日、様々な細胞に変身できるES細胞(時事ワード6頁)を国内で初めて人の体に移植したと発表しました。病気の赤ちゃんを、この移植によって治療したのです。



「受精卵」壊して作る
ES細胞は、人間のものになる「受精卵」という細胞から作られます。受精卵は分裂して数を増やし、筋肉や内臓などいろいろな細胞に変身していき、最後は人間の体になります。受精卵なら、いろいろな細胞に変身する能力を持っているに違いない……そんな発想から、受精卵が分裂する途中で壊して作ら

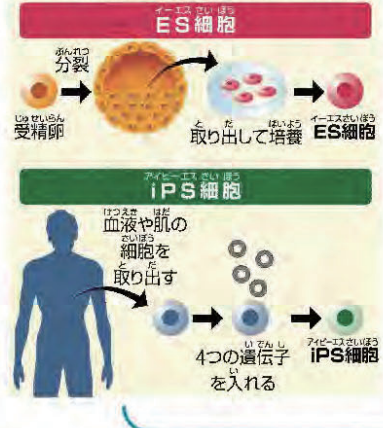
「iPS」似た役割

ES細胞と同じようにさまざまな細胞に変身できる細胞に、iPS細胞があります。京都大学の山中伸弥教授が2006年、作製しました。これは受精卵ではなく、血液や皮膚などの細胞から作ります。

血液も皮膚も受精卵から変身した後の細胞です。でも、こうして変身後後も、さまざまな細胞に変身できる能力を隠し持っていたのです。山中教授は、これらの細胞に手を加えてiPS細胞を作り、ノーベル賞に輝きました。

2014年には、目の病気を治すためにiPS細胞から作った細胞を移植する手術が成功しています。

ES細胞とiPS細胞のつくり方



れたのがES細胞です。ES細胞から変身させた細胞を移植することで、神経や心臓の難しい病気を治すこともできるかもしれません。

せん。そうした「再生医療」への活用に必要な期待が寄せられています。ただ、人間になる可能性があったのに、壊してES細胞を作ってしまうのかどうか、疑問を持っている人もいます。



営業が再開された大阪の百貨店前で入店を待つ人たち(5月21日)

緊急事態宣言 全て解除

政府は5月25日、新型コロナウイルスの感染拡大で出されていた東京や北海道など1都1道3県の緊急事態宣言を解除しました。これで、全都道府県で宣言が解除されました。

日本国内の感染者数は1万6000人を超えています。4月には新たな感染者が全国で700人以上確認された日もありましたが、5月下旬には30人を下回る日も出てきました。政府は5月31日の解除を自指して

いましたが、全国で感染者が減り、これ以上お店の休業が続くと仕事や学校を失う人がたくさん出てきて社会が混乱するため、解除を前倒しすることを決定。5月14日に39県、21日には大阪など関西の2府1県で宣言が解除されていました。

ただ、韓国やドイツでは移動制限をゆるめた後、感染者が増加しています。解除後も密集・密接・密閉の「3密」に気をつけて生活する必要があります。



月刊 ニュースひとまとめ

2020年4月27日～5月25日

- 4日 ■新型コロナウイルスの感染拡大に伴う緊急事態宣言の延長が決定。
- 7日 ■厚生労働省が新型コロナウイルスの治療薬として「レムデシビル」を承認したと発表。
- 13日 ■原子力発電所で使った燃料をリサイクルする「使用済み核燃料再処理工場」(青森県六ヶ所村)一写真上→が原子力規制委員会の審査に合格。
- 14日 ■緊急事態宣言が39県で解除される。21日、25日には残りの都道府県も解除。
- 18日 ■「週刊少年ジャンプ」の人気連載漫画「鬼滅の刃」一写真下→が完結。
- 22日 ■東京高等検察庁の黒川弘務検事長が、賭けマージャンをしていたとして辞職。
- 中国の国会にあたる全国人民代表大会(全人代)が、新型コロナウイルスの影響で2か月遅れで開幕。



©吾峠呼世晴/集英社
全人代に各地から集まった代表たち(ヘロイタ)

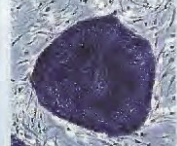


*外国の日付は現地時間です。

イー エス さい ほう
ES細胞

様々な細胞に変化するように人の手が加えられた細胞のひとつ。embryonic stem cell (胚性幹細胞)という英語名からES細胞と呼ばれている。

受精卵が分裂し、「胚」という状態になった細胞に手を加えて作製する。筋肉、神経、皮膚など様々な細胞に変化できる能力がある。



ES細胞(国立成育医療研究センター提供)

イギリスのチームが1981年にマウスで初めて作製に成功した。けがや病気で失った機能を回復させる医療(再生医療)への活用が期待されている。



1998年に人のES細胞の作製に成功したの…

ES細胞

たか なわ
高輪ゲートウェイ

JR山手線の30番目の新駅として、2020年3月に開業した。ゲートウェイは、英語で「玄関口」の意味。羽田空港に近い上、将来、リニア中央新幹線が通る品川駅が隣駅にあることから、この名前になった。駅舎は、折り紙をモチーフにした巨大な屋根が特徴で、屋根や天井には、東日本大震災で被災した岩手、宮城、福島3県の木材が使われている。

駅では、廣う商品を人工知能(AI)が認識する無人のコンビニや、乗客の案内をするロボットなどの実証実験も行われている。



上空から見た高輪ゲートウェイ駅(3月14日、本社へりから)



駅舎は建築家の隈研吉さんがデザインしたんだ!

アイさくらさん

けん さつ かん
検察官

法律違反と思われる事件を調べて、犯罪を犯したと疑われる人を刑事裁判にかける(起訴)かどうかを決める国家公務員。検事ともいう。集めた証拠を法廷で示して罪を犯したことを証明し、どのくらいの刑にすべきかを主張する(求刑)。

犯罪の多くは、まず警察が逮捕、取り調べを行い、その後、検察官がまた取り調べや捜査をして、起訴するかしないかを決める。重大な事件の場合は、警察を通さず、検察官が逮捕、取り調べを行うこともある。



検察官が胸につけているバッジ



全国には1976人の検事(2019年度末時点)がいるのよ!

副検事

そう とう たい わん
総統(台湾)

台湾トップの呼称。台湾市民による直接選挙で選ばれる。任期は4年で、再選は1回まで。軍を指揮し、行政の長である行政院長を任命する。

台湾には、中国に近い「国民党」と独立志向の強い「民進党」という2つの大きな政党がある。1948年に国民党の蔣介石が初代総統に就任して以降、国民党の総統が続いていたが、2000年の選挙で初めて民進党の総統が誕生した。蔡英文さんは、16年の選挙で民進党から選ばれた初の女性総統。



台湾総統府。日本が台湾を統治していた時代は「台湾総督府」がおかれていた



蔡英文さんはイギリスの大学で博士号を取らったんだよ…

李荅輝

てん せん ぶ ぶん き と ことば しら
点線部分で切り取ってノートにはろう! Qの言葉も調べてみてね!



ハワイ火山国立公園
アメリカ/自然遺産

大自然の力が怖い!

溶岩が海まで流れる!

現在も噴火を繰り返す、ハワイ島のキラウエア火山。軟らかい溶岩は大爆発が起きにくく「世界一安全な火山」と言われることもある。だが、油断は禁物。2018年の噴火では、熱い溶岩が海まで流れ込み、溶岩流で住宅街が壊滅し、入り江が埋め立てられてしまった。



イエローストーン国立公園
アメリカ/自然遺産

地下に大量のマグマが!

バイソンやオオカミが生息する大自然の地下には、世界最大級のマグマだまりがある。もし大爆発すれば、地球全体規模での大被害になるといふ。ただし、数万年後の話なので安心を。

マグマによって熱くなった高温の水がわく泉、グランド・プリズマティック・スプリング。

王妃の幽霊がさまよう

ロンドン塔
イギリス/文化遺産



11世紀に築かれた城塞。現在もイギリス王室が所有し、財宝などを保管している。15~16世紀には身分が高貴の処刑場だった。そのせいか無実の罪で処刑されたアン・ブーリン(女王エリザベス1世の母)ほか、幽霊の目撃談が多い。また「塔からカラスが消えると王室が滅ぶ」という言い伝えがあるため、現在も飼育係が、数羽のカラスを大切に飼っている。「罪人を投獄するための、テムズ川に接する水門は『逆逆者の門』と呼ばれました。投獄された王妃や女王などで処刑されなかったのは、後の女王エリザベス1世だけです」(宮澤さん)

幽霊や伝説が怖い!



姫路城
日本/文化遺産

お菊の井戸がある

殺されたお菊さんの亡霊が井戸から現れ、毎晩「1ま〜い、2ま〜い」と血を数える、有名な怪談。約400年前に築かれ、天守の美しさで有名な姫路城はその舞台だったと言われ、「お菊井戸」が現在もある!



グレイフライアーズ・カークワード
イギリス/文化遺産

「世界一怖い墓地」!?

21世紀の現代に、幽霊に襲われたという報告が500件以上! 一部の区域はガイドなしでは見学不可になった。



セドレツ納骨堂

クトナー・ホラ歴史地区の聖バルボラ教会とセドレツ地区の聖母マリア大聖堂
チェコ/文化遺産

見た目のインパクトが怖い!

チチエン-イツァの古代都市
メキシコ/文化遺産



チャクモール像

約1万人の骨で装飾!

14世紀に大流行したベストの犠牲者など、約4万人が葬られていたセドレツ納骨堂。1870年、その人骨の一部をシャンデリアや壁飾りの材料に用いた内装がほどこされた。

心臓をささげた台!

約1000年前に栄えた、マヤ文明の遺跡。チャクモール像は死んだ戦士を表し、神に生けにえの心臓をささげる台座だと考えられている。



ウルル、カタ・ジュタ国立公園
オーストラリア/複合遺産

先住民の聖地は登山禁止に!

ウルルは「エアーズ・ロック」の名でも知られ、頂上に登るのが大人気だった。本来は先住民にとって司祭以外に入れない神聖な地。観光客のマナーの問題となり、先住民の文化を尊重して、昨年観光客の登山が全面禁止となった。記念にこっそり石を持ち帰ったら災いが降りかかったという観光客が、お詫びの手紙とともに石を送り返してくることも多くなった。

厳しい掟が怖い!

持ち帰れない! 話せない!

約1600年前から神に祈るための島だった沖ノ島(福岡県)。島からは草1本持ち帰ってはならず、見聞したことを誰かに話すのも禁止という掟がある。島内のことは多くの謎に包まれている。



「神宿る島」宗像・沖ノ島と関連遺産群
日本/文化遺産

女性は入山禁止

ギリシャ正教の聖地で、修道士たちの修行の場。1406年に女性の入山が禁止された。この決まりは入山だけに限らず、家畜もオスしか飼われていない。



聖山アトス
ギリシャ/複合遺産

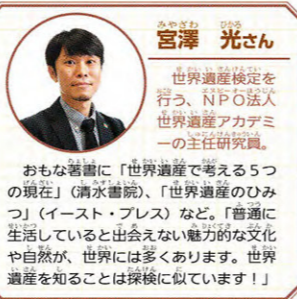
怖い? でも行きたい! 世界遺産



ガイコツだらけの教会や、崖からはみ出した建物……。ソクソクするこれらも、じつは世界遺産なんだ。世界遺産は、ユネスコ(国連教育・科学・文化機関)の世界遺産条約に基づき、私たちが未来へついでに「文化遺産」、地球の歴史が生み出した「自然遺産」、両方の要素を持つ「複合遺産」がある。現在、世界中に1121件、日本は23件が登録されていて、多くは観光地としても人気が高い。その裏には不気味な伝説や実話、厳しい掟、大自然の驚異などの要素をもつものもある。そこで、世界遺産アカデミーの宮澤光さんに、怖い世界遺産を紹介してもらった。

「世界遺産が有する歴史には、華やかで美しいところだけではなく、暗く怖いところがあります。それがまた、世界遺産の魅力なのです」

怖いけれど見に行きたい。むしろ怖いから見てみたい? そんな世界遺産を紹介しよう!



宮澤 光さん

世界遺産検定を行う、NPO法人世界遺産アカデミーの主任研究員。おもな著書に「世界遺産で考える5つの現在(清水書院)」「世界遺産のみみっつ(イースト・プレス)など。「普通に生活していると出会えない魅力的な文化や自然が、世界には多くあります。世界遺産を知ることは探検に似ています!」



日本の新しい世界遺産は?

世界遺産は、各国からの推薦を審査して、ユネスコの世界遺産委員会が決定する。日本は「奄美大島、徳之島、沖縄島北部及び西表島」を自然遺産に推薦している。しかしコロナ禍で今年の委員会は開催延期に。来年の発表に期待しよう!

奄美大島と徳之島だけに生息する、アマミノクロウサギ。



断崖絶壁に立つ「宙吊りの家」

切り立った高い崖の上ギリギリにあり、バルコニーは完全にはみ出している。景色はいいかもしれないが、下は見たくないよね。「崖の上の街に少しずつ建物を増やしていった結果、崖ぎりぎりまでぎっしり建物立つ街並みになってしまいました」(宮澤さん)

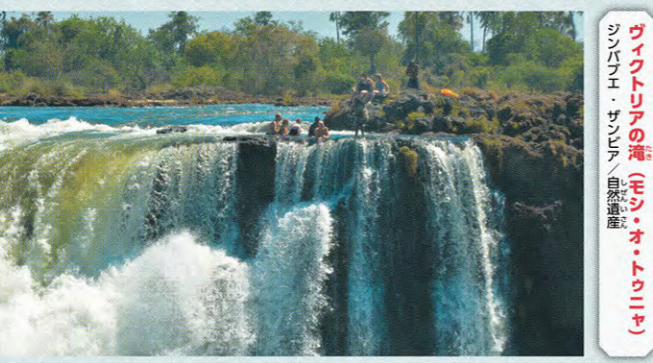
要塞都市ウエリカ
スペイン/文化遺産

ワクワクするほど怖い!

滝の上で水遊び!

滝の名前「モシ・オ・トゥニャ」は、「雷鳴のような音が響く水壺」という意味。最大落差150m、横幅1700m、雨期には毎分5億Lの水が

流れる。滝のふちに、「デビルズ・プール(悪魔の水たまり)」と呼ばれるくぼみがあり、命知らずの観光客が、水着になって水遊び。一歩まちがえれば、150m下の滝つぼにまさかさま。勇気あるキミ、チャレンジしてみたい!



ヴェクトリアの滝(モシ・オ・トゥニャ)
ジンバブエ/自然遺産



モン・サン・ミッシェルとその湾
フランス/文化遺産

海にのまれた巡礼者

小島にそびえる修道院。海は干満差が激しく、966年の修道院建造以来、信者は、引き潮の時を狙って干潟を歩き島へ渡った。渡りきれず波に流される者が多く、「行く前に遺書を書け」と言われるほどだった。「美しい景観ですが、18世紀末のフランス革命時には監獄として使われ、石の独房が今も残っています」(宮澤さん)

歴史に残る実話が怖い!



アルコバサの修道院
ポルトガル/文化遺産

彫刻が美しいイネスの現在の棺。王の棺と足と足を向かい合わせて、修道院に安置されている。

悲恋と復讐の実話!

14世紀、ヘドロ王子は侍女イネスと恋に落ちたが、父王の反対でイネスは暗殺されてしまう。父の死後、王となったヘドロは暗殺に関わった家臣たちを処刑。イネスの遺体を掘り起こしてドレスを着せ、自ら冠式を行い正式な妃に迎えた!

小さいバイキング ビッケ

ルーネル・ヨンソン 作
エーヴェット・カールソン 絵
石渡利康 訳



ちから ちえ
力はなくても知恵がある!

ちよっと悪そうだけど、力持ちで、勇敢……。
いつの世も、そんなカッコいい男はあこがれの的です。
ただどビッケはちがいます。
力もないし、オオカミに追われて逃げる臆病者。
それでも、とってもカッコいいんです。

ちゅうがくねん
から



かほいすずな
柏井鈴菜さん

パルコブックセンター
調布店
(東京都)



ウオーカー一家の男2人、女2人の4きょうだいは、夏休みを利用して無人島に出かけます。でも、子どもたちだけの冒険は思いがけないことだらけ。小

ツバメ号とアマゾン号



バイキングは、8~11世紀にデンマークやスウェーデンといった北ヨーロッパにいた海賊です。彼らはまさに神出鬼没。海を自由に移動し、上陸すると、金銀財宝をあっという間に奪います。その存在は、ヨーロッパ中を恐怖に陥れました。この物語に登場するバイキングも言い伝えそのままです。力自慢で、敵を倒した数やどれだけ重い物を運べるかを誇りに思っています。それが、バイキングの男の理想の姿だからです。

でも、そんな考えは、バイキングの仲間の中だけにしか通用しません。ビッケは、バイキングの大人たちが考える「常識」を疑問に思い、知恵を使って立ち向かっていきます。その姿はとてつもなく、かっこよく見えます。ちなみに、人気海賊漫画「ONE PIECE」は、このお話をヒントにして生まれました。

作/ルーネル・ヨンソン
絵/エーヴェット・カールソン
訳/石渡利康 評論社
2011年 1400円

作/アーサー・ランサム
訳/神宮輝夫 岩波少年文庫
2010年 上下巻、各760円

「ツバメ号」で宝探しをしたり、海賊と対決したり、嵐に巻き込まれたり……。ドキドキわくわくが止まらなくなるお話です。この作品は、イギリスの作家ランサムが手がけ、世界的にヒットした「ランサム・サーガ」シリーズの第1巻。全部で12巻出ているので、気に入った人はまだまだ楽しめますよ。▲高学年からV

名作をさがそう



東京子ども図書館
清水千秋さんオススメ



作/リチャード・チャーチ
訳/大塚勇三 岩波少年文庫

「地下の洞穴の冒険」

ハラハラドキドキの連続

夏休みの終わりに、主人公の少年・ジョンが偶然見つけた洞穴を4人の仲間と一緒に探検する物語です。

慎重なジョン、おとなしいジョージ、食いしん坊のカスパート、小柄で無鉄砲なハロルド、リーダー気質のアラン……。5人はそれぞれ性格

が異なります。彼らのチームは、真っ暗な洞穴の中で2つに離ればなれになってしまったり、氷に足を取られながら道を探したり、何度も予想外のハプニングに見舞われ、ハラハラドキドキの連続です。少年たちは知恵と勇気で

困難を乗り越え、洞穴の出口を目指します。その過程で、少年たちの性格や行動、関係性にも変化が生まれます。

少年たちに加え、優しく見守ってくれる大人たちも魅力的。冒険の途中で少年たちが食べるサンドイッチなどの食べ物も、おいしそうです。読み終えた後には、きっと友だちが増えた気分になりますよ。

※このページの本の値段は税抜きで表示しています。

妖とりのもの手帖

隔週で連載スタート!!
これから応援よろしくね

登場人物紹介



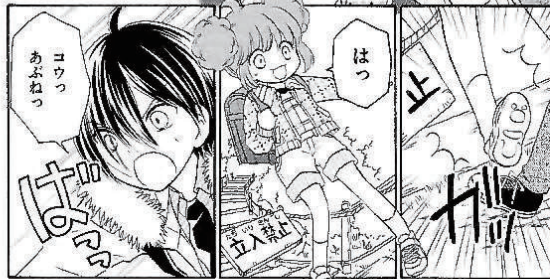
コウ
考えるより先に動いちゃう、元気いっしょな小学生の女の子。



平
「このクラスメートの男の子。ウケ地帯のこのウケ、ウケにかなり得意。」



サンビ
神様のおつかいのキツネ、その漫画は歴史を考証していますが、あくまでフィクションです。

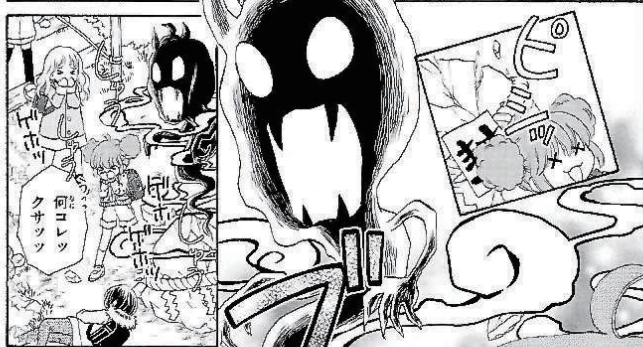


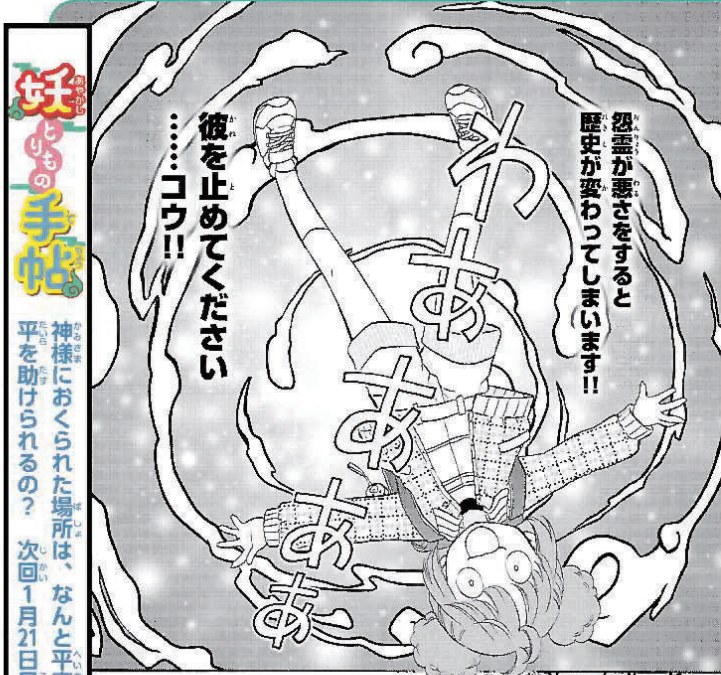
第1話 歴史があふない!?!の巻



新連載!!

あの歴史人物と怨霊を退治!? 妖とりのもの手帖 まんが みづほ梨乃





妖しもの手帳
神様におくられた場所は、なんと平安時代!? コウは平を助けられるの? 次回1月21日号をお楽しみに!!

先生のコメント
みづほ 梨乃先生

はじめまして! みづほ梨乃です。新連載です! 歴史が大好きで、高校の時に、歴史の漫画をノートに描いて友達に見せていたのを思い出しながら楽しく描きました! コウちゃんと一緒に、歴史の旅にレッツゴー☆

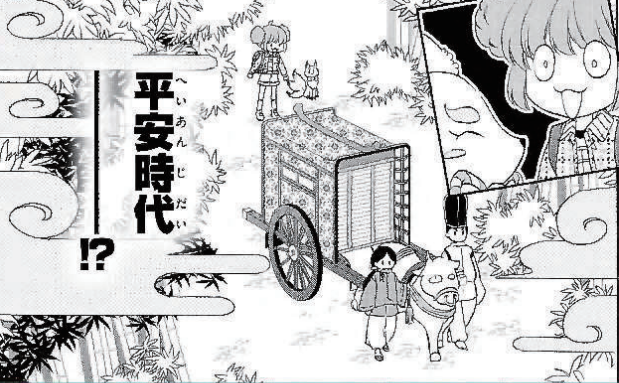
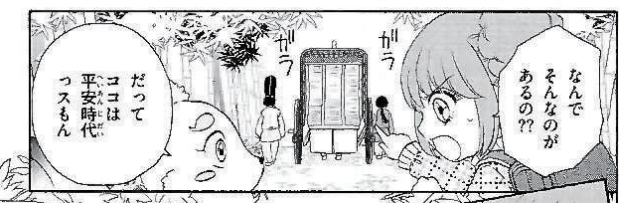
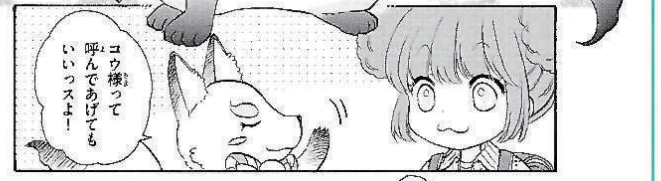
みづほ先生のコミックスもよろしくね
ショコラの魔法-tricky beans- 440円(税別) / ちゃおホラーコミックス



マンガの感想やイラスト、みづほ先生への応援メッセージをお寄せください。
●あて先 ● はがき 〒103-8601 日本橋郵便局 読売KODOMO新聞「妖しもの手帳」係
メール kodomo@yamuri.com ファクス 03-5200-1807
♥採用者には特製ポストカードセットをプレゼント♥



妖しもの手帳



ムギユツと幸せ



むぎゅつと握ると、なんともいえない気持ちよさを味わえる「スクイーズ」。家にいる時間が増えて、ついつい触っている人も多いんじゃないかな。今回はそんなスクイーズの魅力を集めるよ。

特ダネ

スクイーズ

スクイーズの人気のひみつは、さわり心地の良さ、見た目のかわいさ、そして魅力的な香りがそろっていることだよ。「握っているだけでいやされる」と、とりになる人が続出しているんだ。

素材には、柔らかくて伸び縮みしやすいポリウレタンが使われることが多い。

食品サンプルから進化

「日本スクイーズセンター」(東京・原宿)によると、スクイーズは1990年代に「にぎって楽しむ雑貨」として広まったよ。初めは、レストランの食品サンプルや赤ちゃん用のおもちゃが多かったんだ。それまでは、「見た目の本物らしさ」を追求していたスクイーズに、よりかわいらしさが加わったのは、2016年頃から。パンのスクイーズにはバターやチョコの香り、ぶにぶにとしたさわ



人気が出始めた頃のスクイーズ

レインボーカラーとアニマルがコラボ



人気ユーチューバーコラボ

大人っぽい香りがついたせっけんや香水のスクイーズ

心地も重視されるようになったよ。YouTubeで子どもたちの間でたちまち人気になると、商品を取り扱うお店がたくさんできて、作り方教室も開かれるようになった。

2019年になると、スクイーズはさらに進化。レインボーカラーが人気になって、ユーチューバーやキャラクターとのコラボ商品も増えたよ。

さわり心地 マシュマロ級

このポリウレタンの中の空気量を調整することで、マシュマロみたいな感触を作り出しているんだ。最近のスクイーズは、指で押すとぐっぐつと沈み込むくらい柔らかくなっているよ。大人も楽しめるようにと、本物と同じような香りをつけた香水の形のスクイーズは大人気で、今は生産が追いつかないほどだとか。袋を開けるまでどの色が入っているか分からない商品もあるんだって。



COUUM

スクイーズの動画を投稿しているユーチューバーのみのりんさん一写真に、「ミニチュアクロワッサン」の作り方を教えてもらったよ。みのりんさんのユーチューブチャンネル「みにぎゅーとくら部」も見てみてね。

- 【用意するもの】・小さめのはさみ ・絵の具 ・小さい筆
- ・メイク用のスポンジ(100円ショップで買えるよ! 弾力のあるものを選んでね)



1 メイク用のスポンジを用意



2 三日月形に切っていこう



3 表面は少しでこぼこを残して。縦に筋もつけると本物っぽくなるよ



4 絵の具で色をつけよう。焦げ目は濃い茶色を使って



5 完成! 同じようにコッペパンや食パンも作ってみてね

(写真はYouTubeから)

★ プレゼント

人気のスクイーズ「マシユマロウさき」を5人にプレゼント。17%を見てね。

エピソード しょうかい たっぷり紹介

今月のテーマ「緊急事態」に、たくさんのおたより、どうもサンキューです。今回は「D」ゆうむが、みんなから送られたエピソードをじゃんじゃん紹介するぜ！みんなこのノリについてこいよ！

トイレから出られない

まずはトイレ関係の緊急事態だ。テスト中にとつぜんおなか痛くなったはりねずみさん(小5・千葉県柏市)。これつらいよな。緊張するとおなかもつられて痛くなるんだYο!

えたまめ(小5・大阪府八尾市)



こニーさん(小6・東京都練馬区)はトイレのドアが開かなくてパニック。ドアにタックルして助けてくれたのは担任！やるな、ユアティ一チャー。みんなもトイレのドアには気をつけろ。いつも勢いよく開け閉めしたら、ゆがんで開かなくなっちゃうかもだぜ。

のどにアメつまった!

みんなあつまってきたかい? 次、「これマジで気をつけて!」っておたよりを3連発で紹介するぜ。

ミカンさん(広島県福山市)はのどにあめがつまった! 水を流し込んだらとげたらしいから、参考にしてくれ! マッキーさん(小6・さいたま市)は料理をしているとき、紙のふきんがのったコンロに火をつけてしまった! ママがガミガミ怒ったらしいぞ(まあ、しょう



5月のテーマ 「緊急事態」



ハル(小5・鳥取市)

がない。 (小2・埼玉県白岡市)は自転車坂を下りていたら車が前から来て急ブレーキ! 間一髪で助かったんだYο! あめ玉、コンロ、自転車。どれもマジで気をつけてな!

テスト中、消しゴムない

へい、みんなはテスト受けるときに消しゴムがなかったらどうする?

ストロベリーさん(大阪府豊中市)の場合、消しゴムのカスを集めて「とにかくがんばる!」その心意気だけ、ベイベー! テストの結果は悪かったらしいけど、まあ、気にするな!



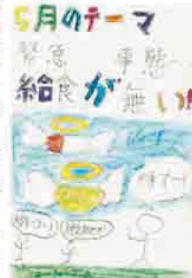
二見早藍(小4・東京都目黒区)

ハニーさん(小6・東京都北区)は2年生のとき、なんと学校に行くのにスカートをはきわすれちゃった! 「保健室でスカート借りた」って書いてあったから俺も胸をなでおろしたぜ。学校は緊急事態の宝庫だ。

休校で体重やばい...

そして緊急事態と言えは新型コロナ。休校が長いっているからな、「体重の増加が止まらない

5月のテーマ「緊急事態」
給食が無い!
リンカシン(小4・愛知県名古屋)



今年のテーマ 「30年後、私は」

ママが絵本作家だったらステキだろうね。一番最初に絵本を読ませてもらって、「すごい!」「ここは変えて」とか言えちゃう!



マカロン♡(小6・神奈川県鎌倉市)

6月のテーマ 「行ったことのある一番遠い場所」

6月のテーマは「行ったことのある一番遠い場所」。6月までには緊急事態宣言も解除されるかもしれないけれど、すぐに遠出できるかどうかは分からないよね。そこで、せめてみんなの行ったことのある一番遠い場所を紙面で並べて、みんなで旅行に行った気分

にひたろう。その場所でも撮った写真も送ってくれたらうれしいな。あ、いきなりテーマを壊すようだけど、もちろん想像で行った場所でもいいよ!

【あて先】

はがき、手紙
〒103-8601
日本橋郵便局留
読売KODOMO新聞
「こどもボイス」係
メール
kodomo@yomiuri.com

今週は「D」ゆうむがたくさんコメントしているね。俺も負けずにコメントしちゃうよ!

残念ながら世の中には変な人もたくさんいるので、二見さんの警戒心はとっても大事だ。知らない人とエレベーターに2人きりで乗るのは、なるべく避けよう。2人きりになってしまったら、階数ボタンの前を陣取って、すぐボタンを押して外に逃げられるようにしておこう。

リンカシンさんのおたよりは、給食がなくなってしまった悲しみがよく伝わってきたぞ! はやく給食食べたいよね。(ゆうむ)



ワクワクWORK

<毎月第4週、7ページに掲載!>

5月は「ざんねんないきもの事典」で有名な動物学者の今泉忠明さんに「動物学者」の仕事を教えてもらいます。

今泉さんへの質問と取り上げてほしい職業を募集中心! 手紙はイラスト付きだとおもしろいです。名前(必要

らペンネームも)、学年、住所、電話番号を書いて、このページの下にあるポケモンABCと同じ宛先に送ってね。



スタートからゴールまで全てのポケモンを1回ずつ通ろう。7番目に通ったポケモンは? 同じポケモンと同じ道を2回通っちゃダメ。答えをはがきで送れば、正解者の中から抽選で5人に読売KODOMO新聞学習まんがの図書カードをプレゼントするよ。

ぜんまいのこた 前回の答え カジリガメ



今週の英単語 Vol.437

チヂム = chew = かむ

カジリガメは食べ物をはかむ力もすごいだろうな。

かみつきポケモン

カジリガメ

- タイプ: みず
- 特徴: かんじょうめいじエルダー
- 高さ: 1.0m
- 重さ: 115.5kg

きつねな性質。鉄棒をかみちぎるほどのアゴの力で獲物にはくりとかみつく。

※切り取ってポストにはいりましょう

そうか! わかったぞ!

でてこい未来のリーダーたち

Presented by **四谷大塚**

知識で生まれる未来のヒラメキ

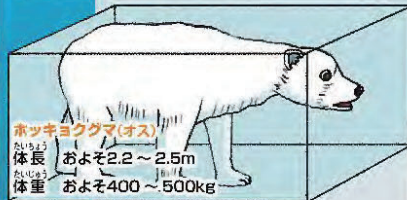
理

クマの体はなぜ大きさがちがうの?

イガハチ研究所に未来からタイムスリップしてきたアンドロイド少年ハルの使命は、ナビとロボット・ケイの“学びの成長”をサポートすること……今回の学びは、「ベルクマンの法則」です。

クマの大きさはすむ場所によってちがう!

さむい



あたたかい

日本には、野生のクマが2種類いるのを知っている? 北海道にだけすんでいるのがヒグマ(エゾヒグマ)、九州地方をのぞくそのほかにすんでいるのがツキノクマ(ニホンツキノクマ)だ。ヒグマは世界中の寒い場所を中心にすんでいて、大きいものは体長3m、体重500kgにもなる。くらべると、ツキノクマは大きくても体長2m、体重150kgほどなんだ。

同じクマの仲間なのに、大きさはずいぶんちがうのね!

「寒い場所にすんでいる動物ほど体が大きい」といわれているらしいよ。

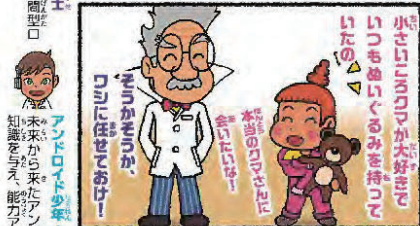
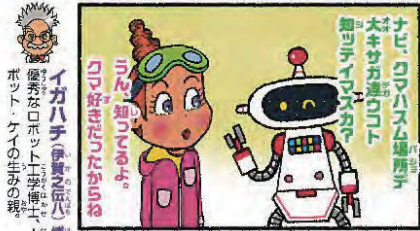
ほ乳類や鳥類のように、気温が高くても低くても、自分の体温を一定にできる動物を「恒温動物」という。人間もそうだよね。恒温動物は、すむところが北の寒い場所であるほど体が大きくて、体重も重いことが多い。これは、ドイツの生物学者、ベルクマンが発見したから「ベルクマンの法則」とよばれているよ。

恒温動物は、暑くなると体の表面から熱をのがして体温を下けている。だけど、寒い場所で体温は下がらないほうがいいよね。左の図のように、地球で一番北にすんでいるホッキョククマは、クマの中でも一番大きい。体が大きくて重いと、体に対して表面の面積が小さいから、熱がにげにくく体温も下がりにくいんだ。寒い場所にすむにはちょうどいいんだね。

体ノ大きサニハ理由ガアルンデスネ!

すむ場所にきわせて、動物は体の持ちようがかわるんじゃないかな。耳やしっぽの大きさがちがうこともあるらしいぞ。

発着:東京スーネット <https://www.tokyo-zoo.net/>



まとめ

星野 将 先生
四谷大塚市ヶ谷校舎講師
楽しい授業の中にも厳しさをもち、どんな難問も丁寧にわかりやすく解説

生物は様々な環境に適応するために、進化してきました。ウサギの耳は温暖な地域に生息している種ほど大きいと言われてます。ウサギは耳を用いて体温調節をするため、耳が大きい方が体温を冷ましやすくなるわけです。なので寒い地域にすむウサギは逆に耳の突出を抑え、少しでも熱を保てるようにしています。みんなが寒いときに鳥肌がたったり、歯がガタガタするのはなぜでしょう? 調べてみてください。

みんなからの疑問・質問を大募集!

はがきに、①質問 ②今回の内容についての感想 ③名前と学年(年齢)必要ならペンネームも ④住所と電話番号 ⑤保護者の連絡先電話番号を書いて送ってね!

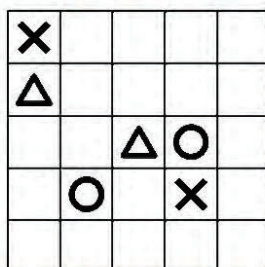
〒103-8601 日本橋郵便局留
読売KODOMO新聞 編集部



かずパズル

問題

すべてのマスを通るように線を引いて同じ形をつなげましょう。ただし、1度通ったマスは通れません。また、ななめに線を引きこともできません。



15歳で紹介したスイズ「マッシュマロウさぎ」=写真=を5人にプレゼントするよ。

16歳のポケモンABCコーナーを参考に、はがきに

5月14日号の答え

1	4	5	2
6	10	8	
	7	9	
			3

問題の答え、①~⑦を書いて、同じ住所の「KODOMO」に送ってね。正解と当選者は6月11日号で発表します。(しめきり6月3日当日消印有効)



【5月14日号の当選者(敬称略)】マツ理研究家リュウジさんの本「ひと口で人間をクマにするクマ」リュウジさん(東京都大田区) 竹島空(東京都大田区) 佐藤真琴(静岡県富士市) 深名彩帆(大阪府寝屋川市)

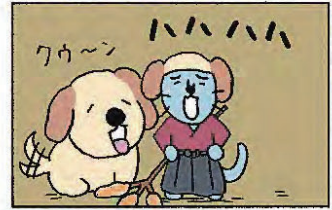
算数検定 【問題提供】 公益財団法人 日本数学検定協会
【公式サイト】www.su-gaku.net/suken/
【検定情報】個人受検(第358回)2020年7月18日(土)
(申し込み受付期間は2020年6月9日まで)

ねこねこ日本史

ヒーローヒロイン列伝108
そにしけんじ



前田利家...織田信長や豊臣秀吉につかえた武将。槍の名人だった。



チャレンジ道場

協力：四谷大塚

案内文のルール

案内文や手紙を書くときは、タイトルや白付の位置にルールがあります。覚えておくと役に立つですよ。



- オ A 演奏会のご案内
- エ C 記
- ウ A 音楽部保護者各位
- イ A 音楽部顧問
- ア A 音楽部顧問
- ア C 演奏会のご案内
- ア D 記
- イ C 演奏会のご案内
- イ D 記
- ウ A 音楽部保護者各位
- ウ B 音楽部顧問
- エ A 音楽部保護者各位
- エ B 音楽部顧問
- エ C 記
- エ D 記
- ウ A 音楽部保護者各位
- ウ B 音楽部顧問
- ウ C 記
- ウ D 記

2020年1月吉日

【A】

【B】

【C】

【D】

日時 2020年2月23日(日)
開場 13:00 開演 13:30

場所 精堂
入場料 無料

以上

問題

次の案内文を読んで、後の各問に答えなさい。

*みんなが問題に挑戦できるようにふりがなをふっています。

学校のプリント 思い浮かべよう

学校のプリントは、だいたいこの問題にあるような書き方になっています。思い浮かべてみましょう。

必要はありません。あいさつも『善はほかほかで気持ちいい』とか簡単な表現でいいので、心を込めて書いてください」と話しています。

解説

案内文や依頼書、たたく大人からすると、こうした文章をどうやって書くのかは何となくわかります。でも、みなさんの中には、「わかんない」という人も多いかもありません。でも、パニックになる必要はありません。

おうちの人間向けに配られる案内文のプリントは、だいたいこの問題にあるような書き方になっています。思い浮かべてみましょう。

解答

- ①ウの練習の成果を発表すること
- ②十三時三十分
- ③ウ
- ④ウ
- ⑤誤

ポイント 「左→右」終戦後に広まる

案内文や手紙の書き方を研究している中川越さんによると、問題のような横書きが広まったのは1945年の終戦後です。その前は右→左に書くこともありました。戦争が終わり、英語と同じように、今のような横書きが定着。宛名や白付の位置、言葉遣いのスタイルができていったと考えられています。

中川さんは「スタイルは常識という意味で必要かもしれません。でも、あいさつを記号のように使っては意味がありません」と言います。たとえば時候のあいさつは「寒くなりましたがお元気をですか?」と気持ちを伝えましょう。発表会やイベントの案内を書くとうれしかったら、どうすべきでしょう。中川さんは「スタイルにこだわる必要はありません。あいさつも『善はほかほかで気持ちいい』とか簡単な表現でいいので、心を込めて書いてください」と話しています。

マーサ先生の
タロット占い

5月28日～6月3日
生まれた月の欄を見てね。

- 先頭に立って行動せず静観を。筆力を磨こう。紺、鏡◎
- 尚学心アップ。基礎のおさらい、ニュース番組、方筆鏡◎
- 思いがけない幸運を引き寄せそう。直感、ピアノ、小豆◎
- 迷ったら無理をしないで。マナーを守ろう。深呼吸、黄◎
- 話が通じずにイラつくかも。表情を変えて。紫、猫◎
- 前向きな気持ちで進む。魅力が輝く。おしゃれ、ケーキ◎
- 気が変わりやすいかも。大事な決断は慎重に。花、団子◎
- 何事も中途半端になりがち。準備は入念に。友達、海苔◎
- 気分の変化に注意。水分補給、早寝、パソコン、和菓子◎
- タイミングを考えよう。人を当てにしないで。音楽、貝◎
- 活気づく。外出好む。忘れ物注意。ストレッチ、買い物◎
- 気ままに過ごしたい時。規則正しい生活を。緑、和食◎

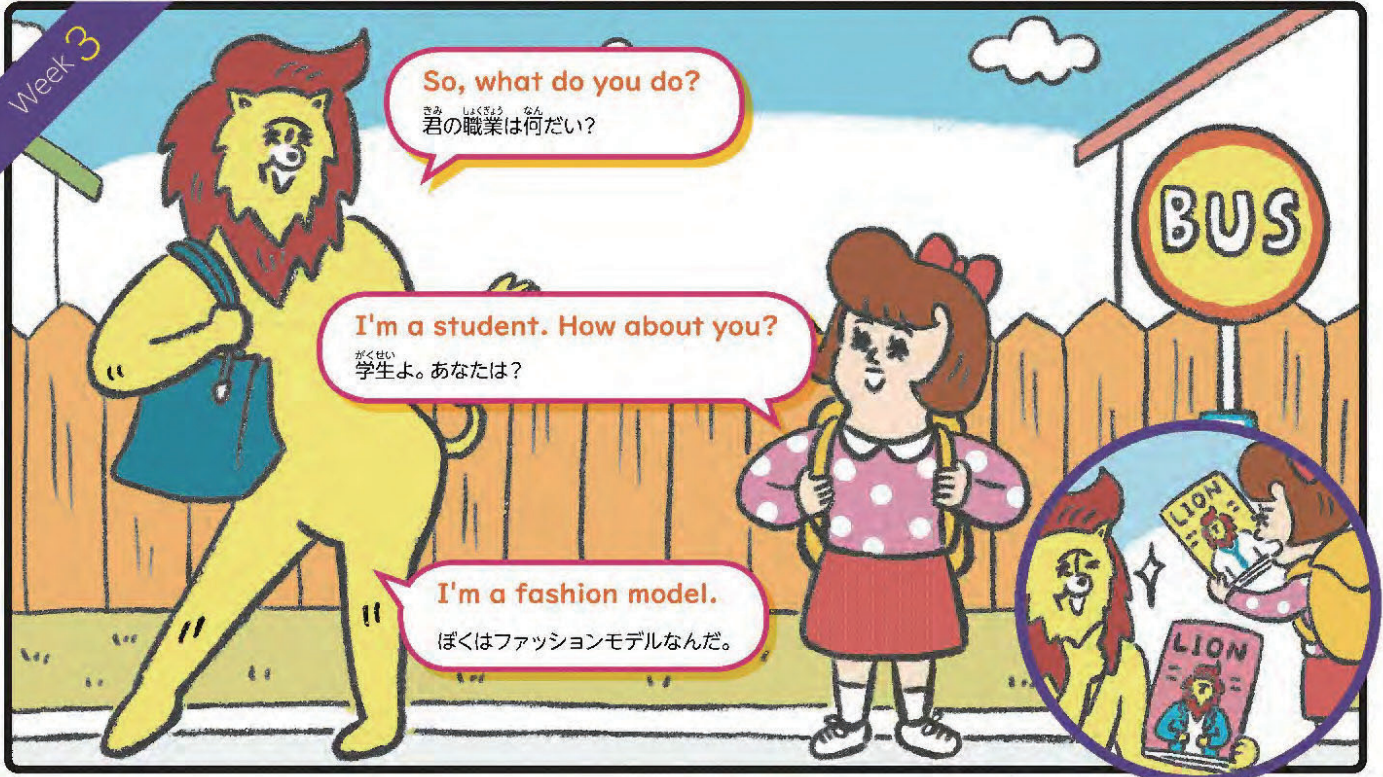
★★★ラッキー ★☆☆ふつう ☆☆☆がんばろう

What's up? English

Week 3

5月のフレーズ

I'm _____ .
 (私は 職業 です)



Let's try! 言ってみよう! 書いてみよう!

What do you do?
 (職業は何ですか?)

I'm a/an _____ .
 (私は 職業 です)

QRコード:

異なる空欄の答えは動画でチェック!

student 生徒	YouTuber ユーチューバー
teacher 先生	? 警察官
firefighter 消防士	? 会社員

Can you do it? できるかな?

5月に習った単語を思い出せるかな? 3 通分と少なめの今月だからこそ、アルファベットの書き方にもこだわってみよう。けい線の上にアルファベットを正しく並べ、単語を完成させてね。

[e, n, t]	_____
[r, e, t, d, i]	_____
[e, t, a, r, h, c, e]	_____

やってみよう ★★

東北最後は、「食」でシメます。東北は日本で最もコメの収穫量が多く、6県で全国の収穫量のおよそ30%をしめるんだ。宮城県のササニシキ、秋田県のあきたこまち、山形県のはえぬきなどが昔から有名だけど、最近では青森県の青天の霹靂や山形県のかつ姫といった新品種も大人気。コメに合うおかずやコメをつかった一品、意外な名物がどの県の名産か、県、食べ物、地図の正しい組み合わせを考えよう!

監修: 中村千津子 (Kiddy CAT英語教室 太田校)

Tohoku Dishes (東北グルメ)



ア. kiritampo (mashed rice stick) ぎりたんぼ (米をすりつぶした棒)

イ. gyutan (ox tongue) ギタン (牛の舌)

ロ. apples リンゴ

ハ. Kitakata ramen きたかたラーメン

ニ. cherries サクランボ

ホ. Morioka reimen (cold noodles) もりおか冷麺 (盛岡市立での清涼冷麺)

1. Miyagi 宮城
2. Yamagata 山形
3. Aomori 青森
4. Iwate 岩手
5. Fukushima 福島
6. Akita 秋田

5・6・1 | 1・2・3 | 2・4・5
 6・4・0 9・2・0 6・1・0 2・5



川原田さんの園芸場・確実園で販売されている色とりどりのアジサイ。花のように見える部分はおしべとめしべがない飾りの花（装飾花）なんだよ。

アジサイの大逆転!!

昔はきらわれ者だった!?

梅雨の時期の主役ともいえるアジサイ。しかし、意外な過去が! 「アジサイは昔、人気のない花でした」と教えてくれたのは、園芸研究者・川原田邦彦さん。

「色も地味で、花ひらの数が4枚で、死を連想させる。また、色が変わることも心変わりと思われ、嫌われていたんです」

人気が出てきたのは、日本原産のアジサイが江戸時代にヨーロッパで紹介され、品種改良が進み、それが明治時代に逆輸入されたから! ヨーロッパで人気が出たのは、色の変化にヒミツがあるよ。

土から水を吸ったアジサイは青い花をつけることが多かった。しかし、ヨーロッパはアルカリ性の土壌が多く、同じアジサイにもかかわらず、赤い花をつけたんだ。これをヨーロッパの人たちは「東洋のバラ」と呼び大絶賛。品種改良が盛んに行われ、園芸用の花として親しまれるようになったアジサイは、日本でも徐々に人気になり、ここ30年の大ブームを巻き起こすようになったぞつたよ。

「色の変化はもちろん、種類が多いのも、アジサイの大きな魅力。お気に入りの品種を見つけ、ぜひ育ててみてほしいです」

土壌の性質で変化!

アジサイの色を変える主な要因は土壌の性質。性質は、液体が酸性かアルカリ性を示すpHという単位で表すよ。pHは1~14までの値があり、7が真ん中で中性、7より小さいと酸性、大きいとアルカリ性となるよ。アジサイは、酸性だと花が青色に、アルカリ性だと赤色になるんだ。「赤色の株を買ってきて植えても、次の年に咲いたら青色だったなんてこともあります。これは土壌が酸性だからなんです」(川原田さん)

魅惑のアジサイ七変化



川原田邦彦さん
茨城県で確実園を営み、アジサイ博士としてTVにも出演。「色のコントロールはプロでもむずかしいです。白い品種なら、土壌の性質にかかわらず白いままなのでおすすめです」



酸性
日本でよく見るのが青。お寺で咲いているのはこの色が多い。



アルカリ性
アルカリ性の石灰が使われるブロック塀の近くだと赤色にもなる。

時期で変化



つぼみが開く前から開いたころ、アジサイの花は緑色をしている。そこから徐々に色付いていく。花が終わるとまた緑になり、青い花だったとしても最後に少し赤や紫になった後、茶色く枯れていくよ。

紫外線で変化

土壌の性質では変化せず、紫外線で色が変化するアジサイもあるよ。ヤマアジサイの「クレナイ」という品種は最初が白く咲き、日光に当たると赤くなる。しかし、日光に当てず日陰に置いておくと白いままなんだ。白の当たり方で葉も少し赤くなるよ。



プレゼントとしても人気急上昇!

今では日本でも外国産の品種をもとに、さらに新しい品種が生まれているよ。特に「万華鏡」は、新しいアジサイを生み出す、育種家の人々によって作られ、プレゼントとして、とても人気を集めている。一方で、江戸時代からある「ウズ」のような日本古来の品種も注目されているよ。



ウズ

装飾花の花弁が丸く、内側に巻いている。青もあるが、ピンクは「梅花咲き」と呼ぶ。



万華鏡

八重の装飾花が特徴の新しい品種。淡い水色がきれいで徐々に青が深くなる。